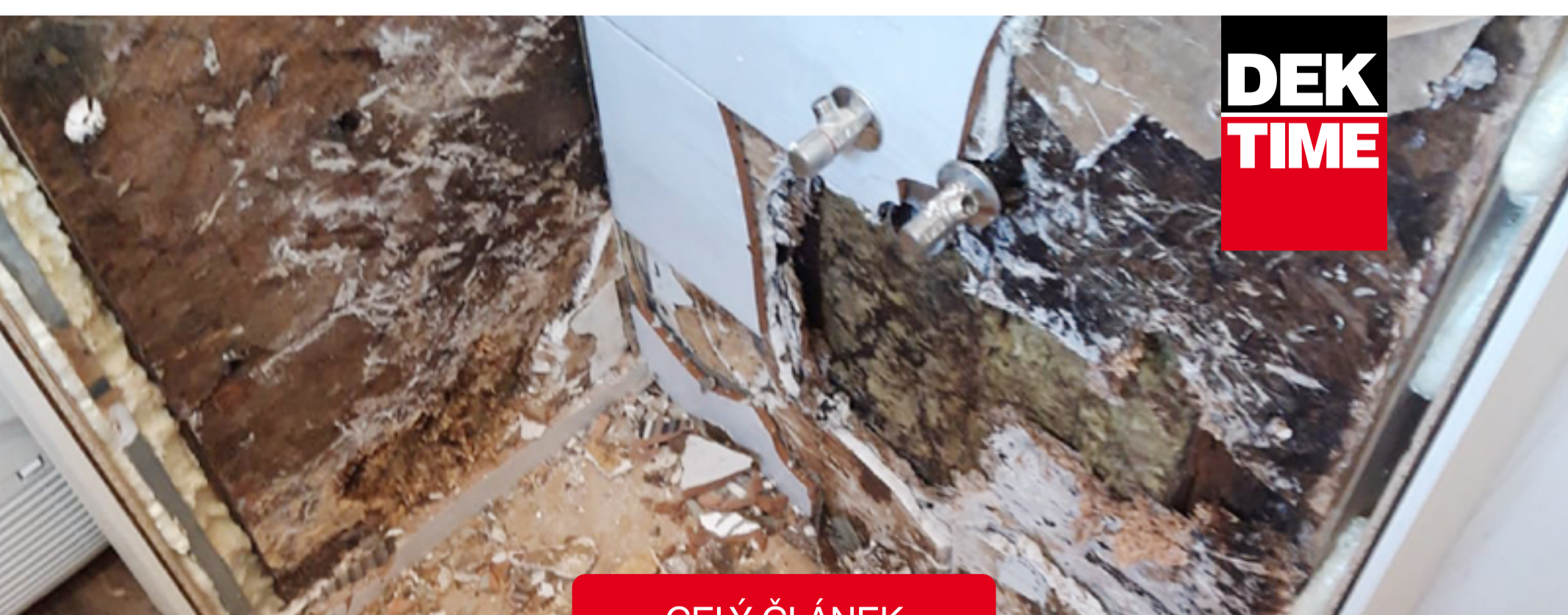


## POŠKOZENÍ PODLAHY A NOSNÝCH STĚN DŘEVOSTAVBY RODINNÉHO DOMU

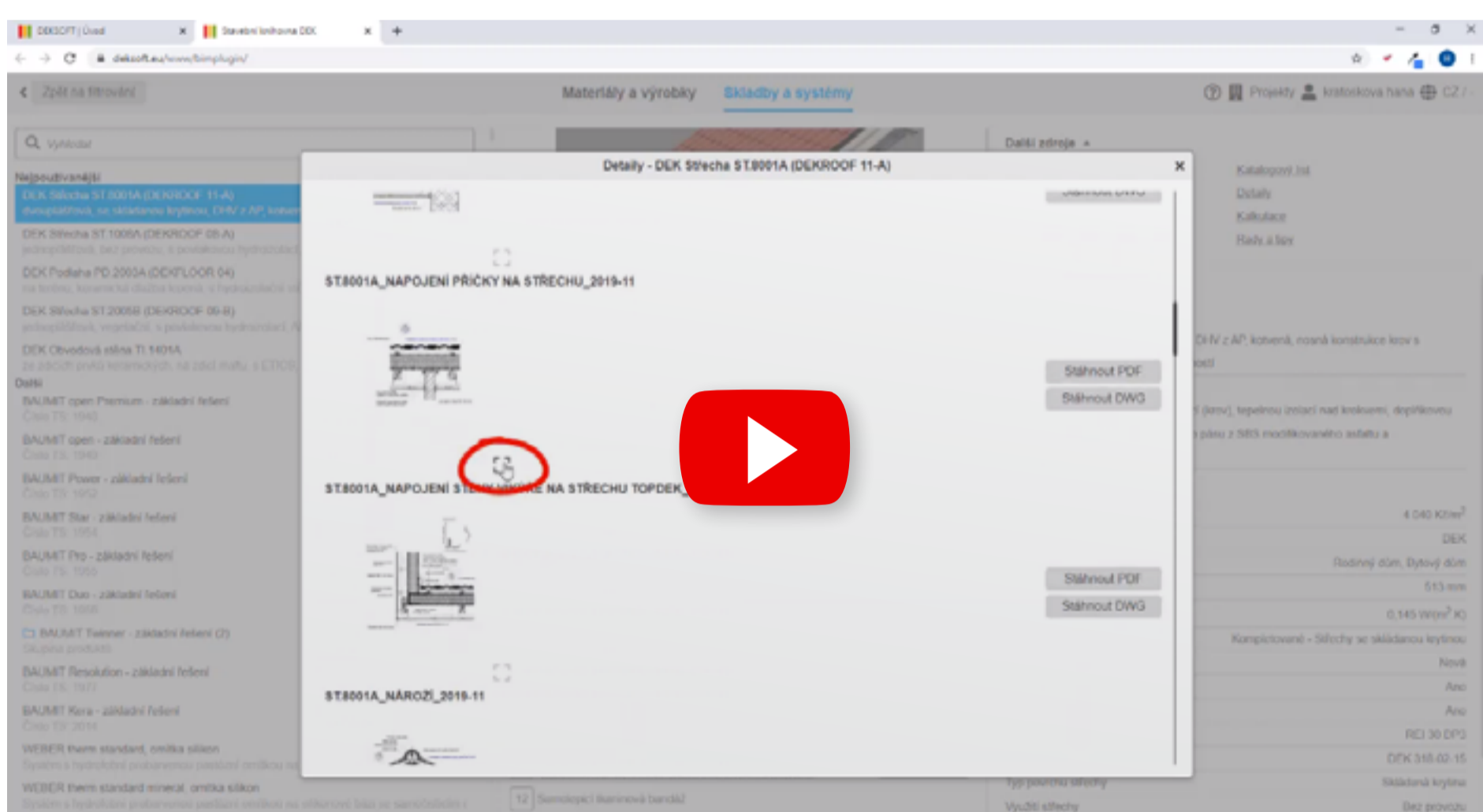
Po třech letech od realizace rodinného domu se objevila zdánlivě banální závada, odloupla se dlaždice. Po čase se zjistilo, že závada souvisí s výskytem vody pod podlahou. O tom, co bylo zdrojem vody pod podlahou, a k čemu, kromě opakovaného odloupení dlaždice od podkladu, v dřevostavbě došlo, informuje článek Ing. Jiřího Viláška.



[CELÝ ČLÁNEK](#)

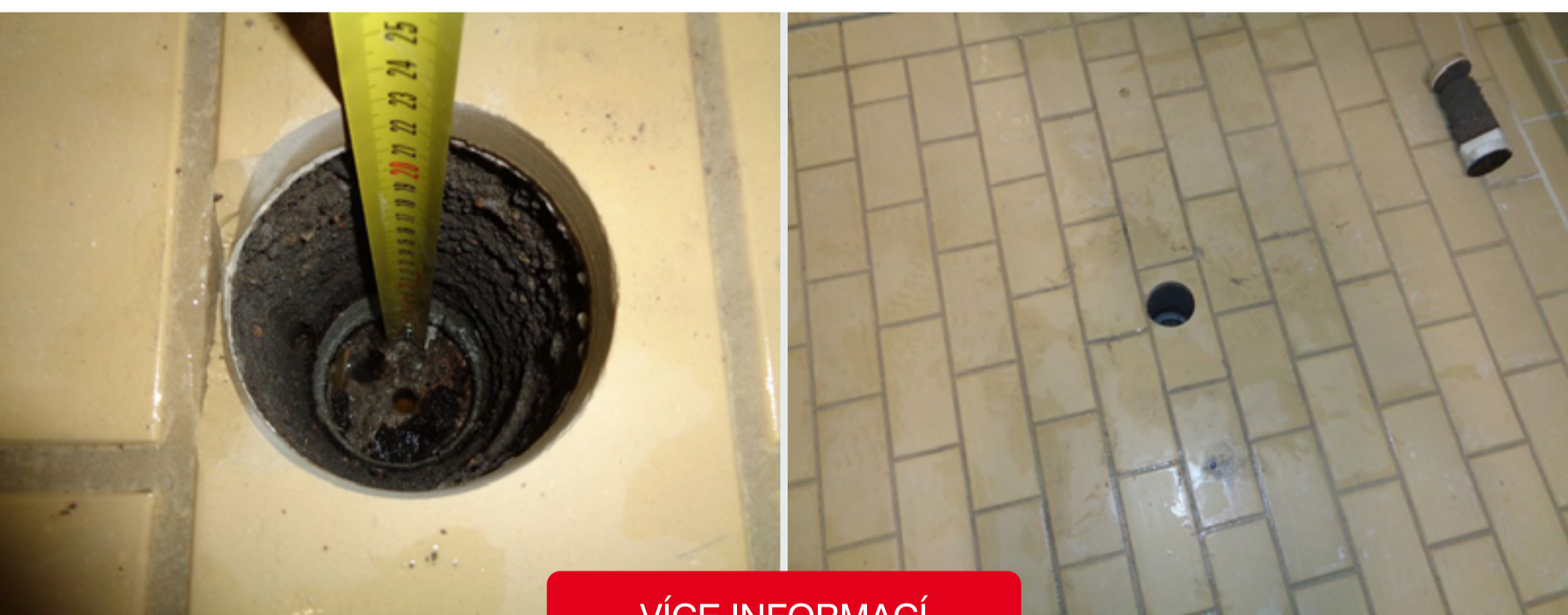
### DETAILY VE STAVEBNÍ KNIHOVNĚ DEK

Ve STAVEBNÍ KNIHOVNĚ DEK je možné si u skladeb konstrukcí prohlédnout související detaily. Je možné si je v náhledu zvětšit, případně stáhnout v PDF nebo ve formátu DWG.



### STAVEBNĚ TECHNICKÉ PRŮZKUMY A POSUDKY

- provádění sond do konstrukcí, ověřování skladeb
- analýza vlastností stavebních materiálů (vlhkost, salinita apod.)
- určování statických vlastností stávajících konstrukcí
- posuzování trhlin, průhybů a dalších statických defektů staveb
- odběry vzorků a mykologické rozbory
- průzkumy zaměřené na přítomnost azbestu, plísní, formaldehydu a jiných škodlivých látek



[VÍCE INFORMACÍ](#)

### AUTOMATICKÉ ZÁVLAHOVÉ SYSTÉMY

V naší nejmladší divizi voda-topení-plyn se nezabýváme pouze rozvody v domě, ale také v jeho okolí. Nejsušší období v roce je před námi, proto je nejvyšší čas myslet na závlahu zahrady. Přečtěte si na náš článek zabývající se automatickými závlahovými systémy a nechte si poradit od našich specialistů.



[CELÝ ČLÁNEK](#)